

T.C.  
ÇANKIRI VALİLİĞİ  
ÇANKIRI İL MİLLİ EĞİTİM MÜDÜRLÜĞÜ  
ÇANKIRI LİSESİ



**ÇANKIRI LİSESİ**  
**2015-2019 STRATEJİK PLANI**



*“Cahillik yok edilmedikçe, yerimizdeyiz.*

*Yerinde duran bir şey ise geriye gidiyor, demektir.*

*Bir taraftan genel olan cahilliği yok etmeye çalışmakla beraber, diğer taraftan toplumsal yaşamda bizzat faal ve faydalı, verimli elemanlar yetiştirmek lazımdır .”*

**Mustafa Kemal ATATÜRK**



## İ S T İ K L A L M A R Ş I

Korkma, sönmez bu şafaklarda yüzen al sancak;  
Sönmeden yurdumun üstünde tüten en son ocak.  
O benim milletimin yıldızıdır, parlayacak;  
O benimdir, o benim milletimindir ancak.

Çatma, kurban olayım, çehrenye ey nazlı hilal!  
Kahraman ırkıma bir gül... Ne bu şiddet, bu celal?  
Sana olmaz dökülen kanlarımız sonra helal;  
Hakkıdır, Hakk'a tapan, milletimin istiklal.

Ben ezelden beridir hür yaşadım, hür yaşarım.  
Hangi çılgın bana zincir vuracakmış? Şaşarım!  
Kükremiş sel gibiyim: Bendimi çiğner, aşarım;  
Yırtarım dağları, enginlere sığmam taşarım.

Garb'ın afakını sarmışsa çelik zırhlı duvar;  
Benim iman dolu göğsüm gibi serhaddim var.  
Ulusun, korkma! Nasıl böyle bir imanı boğar,  
"Medeniyet!" dediğin tek dişi kalmış canavar?

Arkadaş! Yurduma alçakları uğratma sakın;  
Siper et gövdeni, dursun bu hayâsızca akın.  
Doğacaktır sana va'dettiği günler Hakk'ın...  
Kim bilir, belki yarın, belki yarından da yakın.

Bastığın yerleri "toprak!" diyerek geçme, tanı!  
Düşün altındaki binlerce kefensiz yatanı.  
Sen şehid oğlusun, incitme, yazıktır, atanı:  
Verme, dünyaları alsan da, bu cennet vatanı.

Kim bu cennet vatanın uğruna olmaz ki feda?  
Şüheda fışkıracak toprağı sıksan, şüheda!  
Canı, cananı, bütün varımı alsın da Huda,  
Etmesin tek vatanımdan beni dünyada cüda.

Ruhumun senden İlahi şudur ancak emeli:  
Değmesin ma'bedimin göğsüne nâ-mahrem eli;  
Bu ezanlar -- ki şehadetleri dinin temeli --  
Ebedi, yurdumun üstünde benim inlemeli.

O zaman vecd ile bin secde eder -- varsa -- taşım;  
Her cerihamda, İlahi, boşanıp kanlı yaşım,  
Fışkırır ruh-i mücerred gibi yerden na'şım!  
O zaman yükselerek Arş'a değer, belki, başım.

Dalgalan sen de şafaklar gibi ey şanlı hilal!  
Olsun artık dökülen kanlarımın hepsi helal.  
Ebediyyen sana yok, ırkıma yok izmihlal:  
Hakkıdır, hür yaşamış, bayrağımın hürriyet;  
Hakkıdır, Hakk'a tapan, milletimin istiklal.

**Mehmet Akif ERSOY**

## G E N Ç L İ Ğ E H İ T A B E

Ey Türk gençliği! Birinci vazifen, Türk istiklâlini, Türk Cumhuriyeti'ni, ilelebet muhafaza ve müdafaa etmektir.

Mevcudiyetinin ve istikbalinin yegâne temeli budur. Bu temel, senin en kıymetli hazinendir. İstikbalde dahi, seni bu hazineden mahrum etmek isteyen dâhilî ve harici bedhahların olacaktır. Bir gün, istiklâl ve Cumhuriyet'i müdafaa mecburiyetine düşersen, vazifeye atılmak için, içinde bulunacağın vaziyetin imkân ve şerâitini düşünmeyeceksin! Bu imkân ve şerâit, çok namüsaî bir mahiyette tezahür edebilir. İstiklâl ve Cumhuriyetine kastedecek düşmanlar, bütün dünyada emsali görülmemiş bir galibiyetin mümessili olabilirler. Cebren ve hile ile aziz vatanın bütün kaleleri zapt edilmiş, bütün tersanelerine girilmiş, bütün orduları dağıtılmış ve memleketin her köşesi bilfiil işgal edilmiş olabilir. Bütün bu şerâitten daha elim ve daha vahim olmak üzere, memleketin dâhilinde, iktidara sahip olanlar gaflet ve dalâlet ve hatta hıyanet içinde bulunabilirler. Hatta bu iktidar sahipleri, şahsî menfaatlerini, müstevililerin siyasi emelleriyle tevhid edebilirler. Millet, fakr ü zaruret içinde harap ve bîtap düşmüş olabilir.

Ey Türk istikbalinin evlâdı! İşte, bu ahval ve şerâit içinde dahi vazifen, Türk istiklâl ve Cumhuriyetini kurtarmaktır! Muhtaç olduğun kudret, damarlarındaki asil kanda mevcuttur!

Gazi Mustafa Kemal ATATÜRK

20 Ekim 1927





## SUNUŞ

Bilgi çağı... Bilginin süratle yenilediği ve paylaşıldığı bir çağ. Bu çağa ayak uydurmak, çağı yakalamak, önder olmak için yapılabilecek en önemli hareket eğitim kalitesini arttırırken sürekliliğini de sağlamaktır, diye düşünüyorum. Atatürk, "Cahillik yok edilmedikçe, yerimizdeyiz. Yerinde duran bir şey ise geriye gidiyor, demektir. Bir taraftan genel olan cahilliği yok etmeye çalışmakla beraber, diğer taraftan toplumsal yaşamda bizzat faal ve faydalı, verimli elemanlar yetiştirmek lazımdır ." (1922) diyerek bu hareketin önemine değinmemiş midir?

Geleceği şekillendirecek bireylerin yetiştirildiği okulumuzda bilgiye çabuk ulaşan, kendini sürekli geliştiren ve güven duygusuna sahip öğrencilerin yetiştirilmesi bilinciyle hareket etmek mecburiyetinde olduğumuzun farkındayız; bundan yola çıkan bir anlayış içinde olmaya çalışıyoruz. Öğrencilerimizin, dolayısı ile gelecek nesillerin bilgi çağında ayakta durmasını sağlayacak şekilde yetiştirilmesinde, kalıplaşmış eğitim anlayışının dışında yola çıkan bir insanın yalnız ufku görmesinin yeterli olamayacağı, ufkun ötesini de görmesi gerektiği anlayışı ile kurulan ekip ile bu stratejik planı yaptık.

Bu planı yaparken toplam kalite felsefi anlayışı ve tüm paydaşların görüşleri dikkate alındı. Mutlu öğrenci, mutlu öğretmen, mutlu paydaşa ulaşmayı, bir kültür olarak çağı yakalama bilincini kazandırmayı hedef aldık. Umarım bu hedefe ulaşırız. Saygılarımla...

**Güngör ÇALIŞKAN**  
**Okul/Kurum Müdürü**

## GİRİŞ

Bir asırdan fazla bir zaman önce kurulup bulunduğu kente eğitim-öğretim alanında her seviyede hizmet vermiş bir kurumun geleceğine şekil vermek için bir araya geldik. Hızla gelişen dünyadaki gelişmelere uyum sağlayarak geleceği şekillendirmeyi ilke edindik.

Şehrimizin eğitim alanında hizmet veren ilk kurumlarından ve şehrin adını taşıyan tek okul olma özelliğiyle, tercih edilen, çağdaş eğitimin gereklerini yerine getirebilecek, büyük bir sinerjiyle çalışan, hizmet verenin de alanında mutlu olduğu, öğrencilerinin yeteneklerini keşfedip geliştirebildiği, özgüven kazanarak kendini özgürce ifade edebildiği, huzurlu, sahiplenilen, tüm paydaşlarına değerlerimizi kazandırmayı hedefleyen, evrensel standartlarda bir kuruma dönüştürmek için bir araya geldik.

Bizler, geçmişten gelen başarı ve tecrübelerimizden ilham alarak gelişmeye olan inancımız ve insana değer veren bir anlayışla hedeflerimizi heyecan içinde gerçekleştirmek istiyoruz.

Planladığımız hedefleri okulumuzun tüm bileşenleriyle birlik ve beraberlik içinde gerçekleştireceğiz. Hep daha iyiye daha ileriye gideceğiz, gelecek biziz.

**Çankırı Lisesi Stratejik Planlama Ekibi**  
**Stratejik Plan Ekibi**

<b>İÇİNDEKİLER</b>	<b>SAYFA NO</b>
SUNUŞ	5
GİRİŞ	6
<b>1. BÖLÜM: STRATEJİK PLAN HAZIRLIK PROGRAMI</b>	<b>9</b>
1.1.Amaç	10
1.2.Kapsam	10
1.3.Yasal Dayanak	10
1.4.Üst Kurul ve Stratejik Plan Ekibi	10
1.5.Zaman Planı	11
<b>2. BÖLÜM: DURUM ANALİZİ</b>	<b>12</b>
2.1.Tarihi Gelişim	13
2.2.Mevzuat Analizi	14
2.3.Faaliyet Alanları, Ürün ve Hizmetler	15
2.4.Paydaş Analizi	16
2.5.Kurum İçi Analiz	19
2.5.1. Örgütsel Yapı	19
2.5.2. İnsan Kaynakları	21
2.5.3. Teknolojik Düzey	25
2.5.4. Mali Kaynaklar	26
2.5.5. Kurum Kültürü	27
2.5.6. İstatistikî Veriler	27
2.6.Çevre Analizi	29
2.6.1. PEST-E Analizi	29
2.6.2. Üst Politika Belgeleri	30
2.7.GZFT Analizi	31
2.8.Sorun Alanları	32
<b>3. BÖLÜM: GELECEĞE YÖNELİM</b>	<b>33</b>
3.1.Misyon	34
3.2.Vizyon	34
3.3.Temel Değerler ve İlkeler	35
3.4.Temalar, Amaçlar, Hedefler, Performans Göstergeleri	36
3.5.Stratejik Plan Maliyet Tablosu	42
<b>4. BÖLÜM: İZLEME ve DEĞERLENDİRME</b>	<b>43</b>
4.1.İzleme Değerlendirme Modeli	44
<b>EKLER</b>	<b>46</b>
Tablo 17: İzleme Değerlendirme	46
<b>İMZA SİRKÜSÜ</b>	<b>47</b>

KURUM KİMLİK BİLGİSİ	
Kurum Adı	ÇANKIRI LİSESİ
Kurum Statüsü	<input checked="" type="checkbox"/> Kamu <input type="checkbox"/> Özel
Kurumda Çalışan Personel Sayısı	Yönetici : 4
	Öğretmen : 25
	Memur : 1
	Hizmetli : 6
Öğrenci Sayısı	385
Öğretim Şekli	<input checked="" type="checkbox"/> Normal <input type="checkbox"/> İkili
KURUM İLETİŞİM BİLGİLERİ	
Kurum Telefonu / Fax	Tel. : 0 376 213 10 32
	Faks : 0 376 212 36 63
Kurum Web Adresi	<a href="http://cankirilisesi.meb.k12.tr">http://cankirilisesi.meb.k12.tr</a>
Mail Adresi	967670@meb.k12.tr
Kurum Adresi	Mahalle : Yenimahalle
	Posta Kodu : 18200
	İlçe : Merkez
	İli : Çankırı
Kurum Müdürü	Güngör ÇALIŞKAN GSM Tel: 0 505 939 77 77
Kurum Müdür Yardımcıları	<b>Md. Baş Yrd.</b> : Alp Çağrı SANAR Tel: <b>0 505 292 73 41</b>
	<b>Müdür Yrd.</b> : Bekir SOMUNCU Tel: <b>0 505 646 38 19</b>
	<b>Müdür Yrd.</b> : Gülşah ŞENALP Tel: <b>0 545 434 94 24</b>



# 1. BÖLÜM

## STRATEJİK PLAN HAZIRLIK PROGRAMI

### 1.1. STRATEJİK PLANIN AMACI

Bu stratejik plan, okulumuzun güçlü ve zayıf yönleri ile dış çevredeki fırsat ve tehditler göz önünde bulundurularak, eğitim alanında ortaya konan kalite standartlarına ulaşmak üzere yeni stratejiler geliştirmeyi ve bu stratejileri temel alan etkinlik ve hedeflerin belirlenmesini amaçlamaktadır.

### 1.2. STRATEJİK PLANIN KAPSAMI

Bu stratejik plan dokümanı Çankırı Lisesinin, mevcut durum analizi değerlendirmeleri doğrultusunda, 2015–2019 yıllarında geliştireceği amaç, hedef ve stratejileri kapsamaktadır.

### 1.3. STRATEJİK PLANIN YASAL DAYANAKLARI

SIRA NO	DAYANAĞIN ADI
1	5018 yılı Kamu Mali Yönetimi ve Kontrol Kanunu
2	Milli Eğitim Bakanlığı Strateji Geliştirme Başkanlığının 2013/26 Nolu Genelgesi
3	Milli Eğitim Bakanlığı 2015-2019 Stratejik Plan Hazırlık Programı

### 1.4. STRATEJİK PLAN ÜST KURULU VE STRATEJİK PLANLAMA EKİBİ

STRATEJİK PLAN ÜST KURULU		
SIRA NO	ADI SOYADI	GÖREVİ
1	Güngör Çalışkan	Okul Müdürü
2	Alp Çağrı Sanar	Müdür Başyardımcısı
3	Bülent Ünal	Öğretmen
4	Melike Karsavuran	Okul Aile Birliği Başkanı
5	Osman Alıcı	Okul Aile Birliği Yönetim Kurulu Üyesi

STRATEJİK PLANLAMA EKİBİ		
SIRA NO	ADI SOYADI	GÖREVİ
1	Bekir Somuncu	Müdür Yardımcısı
2	İsmail Şevket Sipahi	Öğretmen
3	Fatih Saygı	Öğretmen
4	Sadık Şivkan	Öğretmen
5	Çiğdem Yüksel	Öğretmen
6	Gülhan Karadut	Öğretmen
7	Mustafa Kaya	Gönüllü Veli
8	Abdullah Demiray	Gönüllü Veli



# 2. BÖLÜM

## DURUM ANALİZİ

## 2.1. TARİHİ GELİŞİM

Lise olarak yarım yüzyıldan fazla bir süredir Çankırı'mıza hizmet vermekte olan ve onun adını taşıyan okulumuz, 1953 yılında "Çankırı Lisesi" olarak eğitim faaliyetlerine başlamadan önce, 1893 yılında Osmanlı Padişahı II. Abdülhamid zamanında inşa edilen ve "Taş Bina" olarak bilinen tarihi binada "İdadî Mektebi" olarak eğitim-öğretime başlamıştır. Türkiye Cumhuriyeti'nin kuruluşunu ilk yıllarında



(1926) karma ortaokul haline getirilen okulumuz, 1953 yılına kadar ortaokul statüsünde eğitim vermiş ve binlerce mezun vermiştir. Sonraki 18 yıl boyunca şu an Selahattin İnal Güzel Sanatlar ve Spor Lisesi olarak hizmet veren "Taş Mektep" binasında lise statüsünde eğitim öğretim faaliyetlerini sürdürmüştür. Taş Mektep, 31 Ağustos 1925 yılında Şapka İnkılâbı sonrasında, Kastamonu'dan dönerken Çankırı'yı da ziyaret eden Mustafa Kemal Atatürk'e de ev sahipliği yapmıştır. Atatürk'ün bu tarihte binada kaldığı oda, halen, o zamanki tarihi özellikleriyle muhafaza edilmektedir.



Okulumuzun taş mektep yıllarında mezun olmuş öğrencilerimiz halen "Taş mektepliler" adlı oluşum adı altında her yıl bir araya gelerek okulumuz koridorlarında, sınıflarında ve bahçesinde yaşadıkları anıların tazelemektedirler. Çankırı ve Çankırılı'nın gönlünde müstesna bir yere sahip olan okulumuz, 1971 yılında şu an hizmet vermekte olduğu binasına taşınmıştır.

Okulumuz, eğitim öğretim kalitesi açısından Türkiye'nin sayılı okullarından biri olduğu 1986-1987 eğitim-öğretim yılına kadar ortaokul kısmını da ihtiva etmiştir. Öğrencilerimizin o yıllarda üniversiteye giriş sınavlarında gösterdikleri üstün başarı ve performans, birçok mezunumuz tarafından hala anlatılmaktadır. Çankırı Lisesi o yıllarda, gösterdiği büyük akademik başarı nedeniyle Türkiye'de ilk bilgisayar tahsisi yapılan okullardan biri olmuştur. Ayrıca, 1978-1984 yılları arasında Çankırı Akşam Lisesi de okulumuz bünyesinde eğitim-öğretim faaliyetlerini sürdürmüştür.

Okulumuzda 1993 yılında, Yabancı Dil Ağırlıklı Lise bölümü iki sınıf olarak açılmıştır. Halk arasında "Süper Lise" olarak bilinen bu ise bölüm, sonraki 16 yıl boyunca çok başarılı mezunlar vermiştir. 2008 yılı Eylül ayından itibaren "Anadolu Lisesi" statüsü kazanarak SBS sınavı sonuçlarına göre öğrenci almaya başlayan okulumuz, 2010 yılında deprem güçlendirmesi yapılan binasında; değişime ve gelişime açık, dinamik kadrosuyla; gençlerimizin Türk Milli Eğitiminin genel amaçları doğrultusunda çağın gerektirdiği bilgi ve tecrübeyi kazanmaları için, halen eğitim faaliyetlerini sürdürmektedir.

## 2.2. MEVZUAT ANALİZİ

Sıra No	Mevzuatın Adı
1. Atama	MEB Norm Kadro Yönetmeliği
	MEB Eğitim Kurumları Yöneticilerinin Atama
	MEB Öğretmenlerinin Atama ve Yer Değiştirme Yönetmeliği
2. Ödül, Sicil ve Disiplin	657 Sayılı Devlet Memurları Kanunu
	1702 İlk ve Orta Tedrisat Muallimlerinin Terfi ve Tecziyeleri Hak. Kanun
	Milli Eğitim Bakanlığı Disiplin Amirleri Yönetmeliği
	Devlet Memurları Sicil Yönetmeliği
	MEB Sicil Amirleri Yönetmeliği
	MEB Personeline Takdir ve Teşekkür Belgesi Verilmesine İlişkin Yönerge
	MEB Personelinin Aylıkla Ödüllendirilmesine İlişkin Yönerge
3. Okul Yönetimi	1793 Sayılı Milli Eğitim Temel Kanunu
	Ortaöğretim Kurumları Yönetmeliği
	Okul-Aile Birliği Yönetmeliği
	MEB Eğitim Bölgeleri ve Eğitim Kurulları Yönergesi
	MEB Yönetici ve Öğretmenlerinin Ders ve Ek Ders Saatlerine İlişkin Karar
	Taşınır Mal Yönetmeliği
	Pansiyonlu Okullar Yönetmeliği
4. Eğitim ve Öğretim	MEB Ortaöğretim Kurumları Yönetmeliği
	MEB Eğitim Öğretim Çalışmalarının Planlı Yürütülmesine İlişkin Yönerge
	MEB Öğrencileri Yetiştirme Kursları Yönergesi
	Milli Eğitim Bakanlığı Ders Kitapları ve Eğitim Araçları Yönetmeliği
	Öğrencilerin Ders Dışı Eğitim ve Öğretim Faaliyetleri Hakkında Yönetmelik
5. Personel İşleri	MEB Personeli İzin Yönergesi
	Devlet Memurları Tedavi ve Cenaze Giderleri Yönetmeliği
	Kamu Kurum ve Kuruluşlarında Çalışan Personelin Kılık Kıyafet Yönetmeliği
	Memurların Hastalık Raporlarını Verecek Hekim ve Sağlık Kurulları Hakkında Yönetmelik
	Devlet memurlarının Tedavi Yardımı ve Cenaze Giderleri Yönetmeliği
	MEB Personeli Görevde Yükselme ve Unvan Değişikliği Yönetmeliği
	Öğretmenlik Kariyer Basamaklarında Yükselme Yönetmeliği
6. Mühür, Yazışma, Arşiv	Resmi Mühür Yönetmeliği

## 2.3. FAALİYET ALANLARI, ÜRÜN VE HİZMETLER

FAALİYET ALANI – ÜRÜN HİZMET	
<b>FAALİYET ALAN 1</b>	<b>Eğitim ve Öğretim / Yönetim – Denetim / Okul Veli ve Çevre ile İlişkiler</b>
Eğitim ve Öğretim	Akademik anlamda yükseköğrenime öğrenci yetiştirerek - yerleştirmek
Öğrenme Ortamı	Öğrenme ortamlarında ileri teknoloji ürünleri kullanılması
E-okul	Öğrenci işleri ve kayıtlar düzenli bir şekilde yürütmesi
Öğrenciye Destek	Öğrenciye rehberlik ve maddi yardım edilmesi
Sosyal Kültürel ve Sportif Faaliyetler	Uluslararası, ulusal, il ve ilçe düzeyinde okulun temsil edilmesi
Projeler	AB projeleri hazırlanması ve Bilimsel yarışmalara katılım sağlaması
Okul Yönetimi	Okul Çalışmalarının ve Gelişiminin Yönetilmesi
Eğitim Mevzuatı	Çalışmaların eğitim mevzuatına göre yürütülmesi
Öğretimin Yönetimi	Öğretimin amaçlarına uygun olarak planlanması ve yürütmesi
Bütçe Yönetimi	Okulun mevcut aynı ve nakdi kaynaklarının ekonomik ve verimli bir şekilde kullanılması
Denetim	Okulda çalışan tüm paydaşların etkin eşgüdümle denetimi
Veli ve çevre ile ilişkiler	Okulun tanıtımı, veli – çevre ve kurumlar arası işbirliğinin geliştirilmesi
<b>FAALİYET ALAN 2</b>	<b>Temizlik, Bahçe, Servis, Kantin, Yemekhane ve Pansiyon Bölümü / Onarım, Donatım, Hijyen ve Personel</b>
Temizlik ve Sağlık Bilgisi (Hijyen)	Okul ve hizmet birimlerinin temizliği - sağlığa uygunluğu
Okul Servisi	Servis Araçlarının düzenli hizmet vermesi
Kantin	Sağlıklı ve kaliteli kantin hizmetinin sunulmasının sağlanması
Yemekhane	Sağlıklı ve kaliteli yemekhane hizmetinin sunulmasının sağlanması
Pansiyon	Sağlıklı ve kaliteli pansiyon hizmetinin sunulmasının sağlanması
Onarım	Okulun onarımı için ödenek temini veya tahsisi
Öğretmene Destek (Hizmet içi eğitim)	Öğretmenlerin mesleki standartlarını geliştirmek için hizmet içi faaliyete teşvik etmek
Personel	Araç-gereç ve donanımın kullanımı konusunda yetiştirilmesi ve eğitilmesi
Donatım, Araç-Gereç	Okula ihtiyaç duyulan donatım araç gerecin tahsis ve temininin sağlanması

## 2.4. PAYDAŞ ANALİZİ

A. İç Paydaşlar	
1	Milli Eğitim Bakanlığı
2	Valilik
3	İl Milli Eğitim Müdürlüğü
4	Öğretmenler
5	Öğrenciler
6	Okul-Aile Birliği
7	Memurlar
8	Destek Personeli

B. Dış Paydaşlar	
1	İl Özel İdaresi
2	Veliler
3	Hayırseverler
4	Yerel Yönetimler
5	Yerel Basın - Yayın
6	Üniversiteler
7	Sivil Toplum Örgütleri
8	Devletin diğer bağlı kurumları
9	Mezunlarımızı istihdam eden kuruluşlar
10	Taş Mektepliler Derneği
11	Çankırı Lisesi Mezunları Derneği
12	Ortaokullar



**C. Paydaş Matrisi ve Önceliklendirilmesi**

PAYDAŞLAR		PAYDAŞ MATRİSİ					ETKİ MATRİSİ		
		Hizmet Alanlar	Çalışanlar	Temel Ortak	Stratejik Ortak	Tedarikçi	Çok Önemli	Önemli	Az Önemli
<b>İÇ PAYDAŞLAR</b>									
1	Millî Eğitim Bakanlığı			X	X	X	X		
2	Valilik			X	X	X	X		
3	İl Millî Eğitim Müdürlüğü			X	X	X	X		
4	Öğretmenler		X	X			X		
5	Öğrenciler	X		X			X		
6	Okul-Aile Birliği			X		X		X	
7	Memurlar		X	X				X	
8	Destek Personeli		X	X				X	
<b>DIŞ PAYDAŞLAR</b>									
1	İl Özel İdaresi			X	X	X	X		
2	Veliler	X		X		X	X		
3	Hayırseverler					X		X	
4	Yerel Yönetimler					X		X	
5	Yerel Basın-Yayın					X		X	
6	Üniversiteler			X	X		X		
7	Sivil Toplum Örgütleri					X			X
8	Devletin Diğer Bağlı Kurumları					X		X	
9	Mezunlarımızı İstihdam Eden Kuruluşlar				X				X
10	Taş Mektepliler Derneği			X		X		X	
11	Çankırı Lisesi Mezunları Derneği			X		X		X	
12	Ortaokullar			X	X	X	X		

**D. Paydaş / Hizmet Matrisi****İÇ PAYDAŞLAR**

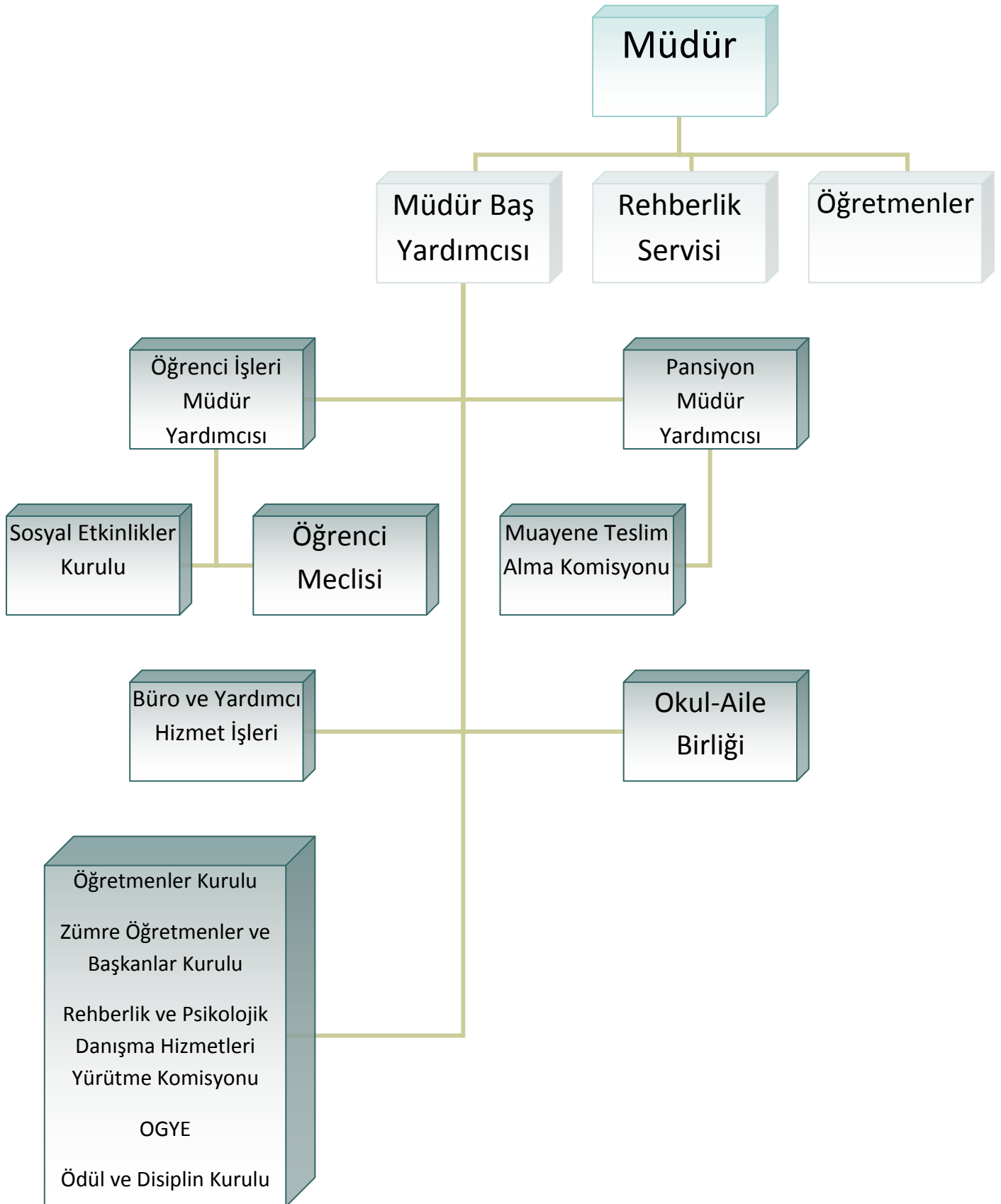
1	Milli Eğitim Bakanlığı	Milli Eğitim politikaları üretilmektedir, Genel Bütçe merkezden alınmaktadır, hesap verilecek mercidir.
2	Valilik	Emir-komuta zincirinde kurumun ildeki en üstü konumunda olup, hesap verilecek mercidir.
3	İl Milli Eğitim Müdürlüğü	Emir-komuta zincirinde kurumun üstü konumunda olup, hesap verilecek mercidir.
4	Öğretmenler	Hizmeti vermede personellerdir. Ast konumundadır.
5	Öğrenciler	Hizmetin sunulduğu paydaşlardır. İç ve dış paydaş kabul edilebileceği gibi iç paydaş görülmesi daha uygundur.
6	Aile birlikleri	Okulun tedarikçisi konumunda olup, okulun lojistik yönden destekçisi ve işleticisi görevi vardır.
7	Memurlar	Görevli personeldir
8	Destek Personeli	Görevli personeldir

**DIŞ PAYDAŞLAR**

1	İl Özel İdaresi	Tedarikçi konumunda olup, lojistik(fon) desteği vermektedir. Bir bakıma da dış paydaş kabul edilebilir. Yerel bütçe desteği sağlar.
2	Veliler	Okullara maddi ve manevi destek sağlayabilme kapasitesi bulunur. Aynı zamanda uyumlu işbirliği içinde olunması gereken kesimdir.
3	Hayırseverler	Milli Eğitime her türlü maddi destekçileridir.
4	Yerel Yönetimler	Eğitim hizmetin lojistik destekçileri olmaları beklenir.
5	Medya	Eğitimin niteliğinin artırılmasında işbirliği kaçınılmaz ve lüzumlu olan stratejik bir dış paydaştır.
6	Üniversiteler	Eğitim öğretim hizmetinin niteliği açısından destekçi ve işbirlikçi konumda olması gereken tedarikçi ve müşteri sayılabilecek kesimdir. Bir taraftan mezun öğrencileri sunduğumuz müşteri konumundadır.
7	Sivil Toplum Örgütleri	En stratejik destekçi konumundadırlar. Uyumlu bir işbirliği ile bir gelişim fırsatdırlar.
8	Devletin diğer bağlı kurumları	Genelde tedarikçi pozisyonunda kuruma karşılıklı katkı sağlayan kurumlardır.
9	Mezunlarımızı istihdam eden kuruluşlar	Göz önüne alınması gereken önemli bir gruptur. Sürekli talebinin ölçülmesi gerekir. Bu kesime uygun eğitim öğretim akışları oluşturulması gerekir.

## 2.5. KURUM İÇİ ANALİZ

### 2.5.1. Örgütsel Yapı:



**Okul/Kurumlarda Oluřturulan Komisyon ve Kurullar:**

<b>Kurul/Komisyon Adı</b>	<b>Görevleri</b>
<b>Öğretmenler Kurulu</b>	Okulun genel işleyiřiyle ilgili kararlar almak
<b>Zümre Öğretmenler ve Başkanlar Kurulu</b>	Okulun genel işleyiři ve dersler ile ilgili birlikteliđi sađlayıcı kararlar almak
<b>Rehberlik ve Psikolojik Danıřma Hizmetleri Yürütme Komisyonu</b>	Rehberlik hizmetlerinin etkili bir biçimde yürütülmesini sađlamak
<b>OGYE</b>	Okul geliřimi ile ilgili faaliyetleri planlamak ve yürütmek
<b>Ödül ve Disiplin Kurulu</b>	Okuldaki başarıyı ve olumlu davranıřları ödüllendirmek, olumsuz davranıřlarla ilgili tedbir almak
<b>Onur Kurulu</b>	Öğrencilerin başarısını ve olumlu davranıřlarını izlemek
<b>Satın Alma Komisyonu</b>	Okul ve pansiyonun ihtiyacı olan mal ve hizmetlerin teminini sađlamak
<b>Öğrenci Meclisi</b>	Öğrencilerin okulun işleyiřine katılımını sađlamak
<b>Okul-Aile Birliđi</b>	Velilerin okulun işleyiřine katılımını sađlamak

## 2.5.2. İnsan Kaynakları

### 2015 Yılı Kurumdaki Mevcut Yönetici Sayısı:

Sıra No	Görevi	Erkek	Kadın	Toplam
1	Müdür	1	-	1
2	Müdür Baş Yardımcısı	1	-	1
3	Müdür Yrd.	1	1	2

### Kurum Yöneticilerinin Eğitim Durumu:

Eğitim Düzeyi	2015 Yılı İtibariyle	
	Kişi Sayısı	%
Ön Lisans	-	-
Lisans	3	75
Yüksek Lisans	1	25

### Kurum Yöneticilerinin Yaş İtibari ile Dağılımı:

Yaş Düzeyleri	2015 Yılı İtibariyle	
	Kişi Sayısı	%
20-30	-	-
30-40	3	75
40-50	1	25
50+...	-	-

### İdari Personelin Hizmet Süresine İlişkin Bilgiler:

Hizmet Süreleri	Kişi Sayısı
1-3 Yıl	-
4-6 Yıl	1
7-10 Yıl	-
11-15 Yıl	2
16-20 Yıl	-
21+... üzeri	1

## İdari Personelin Katıldığı Hizmet İçi Eğitim Programları:

Adı ve Soyadı	Görevi	Katıldığı Çalışmanın Adı
<b>Güngör Çalışkan</b>	<b>Müdür</b>	<ul style="list-style-type: none"> <li>• Toplam Kalite Yönetimi Semineri</li> <li>• Yeni Öğretim Programını Tanıtım Semineri</li> <li>• Eğitim Yönetimi Semineri</li> <li>• Okul Gelişim Modeli Semineri</li> <li>• Eğitim Yönetiminde Çağdaş Yaklaşımlar Semineri</li> <li>• Psiko Eğitim Semineri</li> <li>• Çocuk İşçiliği Sorunu Ve Yaklaşımları İnceleme Ve Soruşturma Teknikleri Semineri</li> <li>• Ergen Sağlığı Ve Üreme Sağlığı Semineri</li> <li>• Ab Eğitim Ve Gençlik Programı (Comenius) Tanıtım Semineri</li> <li>• Bina-Tesis Güvenlik ve Koruma Amirliği Semineri</li> <li>• Okul Geliştirme Çalışmaları Semineri</li> <li>• Okullarda İlk Yardım- İlk Müdahale Semineri</li> <li>• TKY Felsefesi ve Mükemmellik Modeli Semineri</li> <li>• Okul Yöneticileri Uzaktan Eğitim Programı Semineri</li> <li>• Bilgisayar Ve İnternet Kullanım Kursu</li> <li>• Web Tasarım Kursu(Dreamveawer)</li> <li>• Photoshop Kursu</li> <li>• Corel Draw Kursu</li> <li>• FATİH Projesi Eğitimde Teknoloji Kullanımı Kursu</li> <li>• Fatih Projesi Yönetici Eğitimleri (Teknoloji ve Liderlik Forumu) Kursu</li> <li>• Yöneticilik Formasyonu Kazandırma Kursu (I. II. III. kademe)</li> <li>• Toplam Kalite Yönetimi Ödül Değerlendirici Eğitimi Semineri</li> <li>• Toplam Kalite Yönetimi Formatörlük Kursu</li> </ul>
<b>Alp Çağrı Sanar</b>	<b>Müdür Baş Yardımcısı</b>	<ul style="list-style-type: none"> <li>• Psiko eğitim Öğretmen Eğitimi Semineri</li> <li>• Okullarda İlk Yardım- İlk Müdahale Semineri</li> <li>• Okul Sağlığı Semineri</li> <li>• Topyekün Savunma Sivil Hizmetleri Eğitimi Semineri</li> <li>• Özel Eğitim Semineri</li> <li>• Web Tabanlı İçerik Geliştirme Kursu</li> <li>• Eğitim Koçluğu Kursu</li> <li>• FATİH Projesi- Eğitimde Teknoloji Kullanımı Kursu</li> </ul>
<b>Bekir Somuncu</b>	<b>Müdür Yardımcısı</b>	<ul style="list-style-type: none"> <li>• Yenilikçi Öğretmen Eğitimi Kursu</li> <li>• İngilizce Öğretim Yöntemleri Kursu</li> <li>• Alternatif Öğretim Yöntem ve Teknikleri Semineri</li> <li>• Rehberlik Anlayışını Kazandırma Semineri</li> <li>• Psiko Eğitim Semineri</li> <li>• İlköğretim Ve Ortaöğretim Kurumları Sınıf Rehberlik Programı Tanıtım Semineri</li> <li>• Ergen Sağlığı Ve Üreme Sağlığı Semineri</li> <li>• Ab Eğitim Ve Gençlik Programı (Comenius) Tanıtım Semineri</li> <li>• Pratik İngilizce Konuşma Teknik Ve Yöntemleri Semineri</li> <li>• Okul Geliştirme Çalışmaları Semineri</li> <li>• Topyekün Savunma Sivil Hizmetleri Eğitimi Semineri</li> <li>• Okullarda İlk Yardım- İlk Müdahale Semineri</li> <li>• Okul Yöneticileri Uzaktan Eğitim Programı Semineri</li> <li>• Bilgisayar Ve İnternet Kullanım Kursu</li> <li>• Web Tasarım Kursu(Dreamveawer)</li> <li>• Photoshop Kursu</li> <li>• Macromedia Flash 8 Kursu</li> <li>• Corel Draw Kursu</li> <li>• Fotoğrafçılık Kursu</li> </ul>
<b>Gülşah Şenalp</b>	<b>Müdür Yardımcısı</b>	<ul style="list-style-type: none"> <li>• Pansiyon Yönetimi Semineri</li> <li>• Çevreye Uyum Semineri</li> <li>• FATİH Projesi- Eğitimde Teknoloji Kullanımı Kursu</li> </ul>

**2015 Yılı Kurumdaki Mevcut Öğretmen Sayısı:**

Sıra No	Branşı	Erkek	Kadın	Toplam
1	Türk Dili ve Edebiyatı	4	1	5
2	Matematik	2	2	4
3	Yabancı Dil	1	2	3
4	Tarih	1	1	2
5	Coğrafya	2	0	2
6	Fizik	1	0	1
7	Kimya	0	1	1
8	Biyoloji	1	0	1
9	Felsefe	1	0	1
10	Din Kültürü ve Ahlak Bilgisi	1	0	1
11	Beden Eğitimi	1	0	1
12	Görsel Sanatlar/Müzik	0	2	2
13	Rehberlik	1	0	1
<b>TOPLAM</b>		<b>16</b>	<b>9</b>	<b>25</b>

**Öğretmenlerin Yaş İtibari ile Dağılımı:**

Yaş Düzeyleri	Kişi Sayısı
20-30	1
30-40	15
40-50	9
50+...	-

**Öğretmenlerin Hizmet Süreleri:**

Hizmet Süreleri	Kişi Sayısı
1-3 Yıl	1
4-6 Yıl	2
7-10 Yıl	5
11-15 Yıl	8
16-20 Yıl	7
21+... üzeri	2

**Destek Personele (Hizmetli- Memur) İlişkin Bilgiler:****2015 Yılı Kurumdaki Mevcut Hizmetli/ Memur Sayısı:**

Sıra No	Görevi	Erkek	Kadın	Eğitim Durumu			Hizmet Yılı			Toplam
				Lise	Ortaokul	İlkokul	0-10	11-20	21-30	
1	Memur	1	0	1	-	-	-	1	-	1
2	Hizmetli	6	0	2	3	1	3	1	2	6
3	Sözleşmeli İşçi	3	0	1	2	-	-	-	3	3

**Okul/kurum Rehberlik Hizmetleri**

Mevcut Kapasite				Mevcut Kapasite Kullanımı ve Performans					
Psikolojik Danışman Norm Sayısı	Görev Yapan Psikolojik Danışman Sayısı	İhtiyaç Duyulan Psikolojik Danışman Sayısı	Görüşme Odası Sayısı	Danışmanlık Hizmeti Alan			Rehberlik Hizmetleriyle İlgili Düzenlenen Eğitim/Paylaşım Toplantısı vb. Faaliyet Sayısı		
				Öğrenci Sayısı	Öğretmen Sayısı	Veli Sayısı	Öğretmenlere Yönelik	Öğrencilere Yönelik	Velilere Yönelik
1	1	-	1	596	-	112	2	33	4



### 2.5.3. Teknolojik Düzey

#### Okul/Kurumun Teknolojik Altyapısı:

Araç-Gereçler	Mevcut Mevcut	İhtiyaç
Bilgisayar	47	4
Yazıcı	10	-
Tarayıcı	-	-
Tepegöz	-	-
Projeksiyon	1	-
Televizyon	7	-
İnternet bağlantısı	2	-
FKB Laboratuvarı	1	-
Bilgisayar Laboratuvarı	1	-
Faks	1	-
Video	-	-
Fotokopi Makinesi	2	-
Fotoğraf makinesi	-	1
Kamera	-	1
Okul/kurumun İnternet sitesi	1	-
Personel/e-mail adresi oranı		-

#### Okul/Kurumun Fiziki Altyapısı:

Fizikî Mekân	Var	Yok	Adedi	İhtiyaç
Öğretmen Çalışma Odası	✓	-	1	-
Ekipman Odası	✓	-	1	-
Kütüphane	✓	-	1	-
Rehberlik Servisi	✓	-	1	-
Resim Odası	✓	-	1	-
Müzik Odası	✓	-	1	-
Çok Amaçlı Salon	-	✓	-	✓
Bilgisayar laboratuvarı	✓	-	1	-
Yemekhane	✓	-	1	-
Spor Salonu	-	✓	-	✓
Otopark	✓	-	1	-
Spor Alanları	✓	-	1	✓
Kantin	✓	-	1	-
F-K-B Laboratuvarı	✓	-	2	-
Arşiv	✓	-	1	-
Depo	✓	-	1	-

## 2.5.4. Mali Kaynaklar

### Okul/Kurum Kaynak Tablosu:

Kaynaklar	2014	2015	2016	2017	2018	2019
Genel Bütçe	281.191,00	310.000,00	340.000,00	370.000,00	400.000,00	430.000,00
Okul Aile Birliđi	8.000,00	9.000,00	10.000,00	11.000,00	12.000,00	13.000,00
Kira Gelirleri	10.800,00	11.500,00	12.500,00	13.500,00	14.000,00	15.000,00
<b>TOPLAM</b>	<b>299.991,00</b>	<b>330.500,00</b>	<b>362.500,00</b>	<b>394.500,00</b>	<b>426.000,00</b>	<b>458.000,00</b>

### Okul/Kurum Gelir-Gider Tablosu:

YILLAR	2012		2013		2014	
	GELİR	GİDER	GELİR	GİDER	GELİR	GİDER
Temizlik		1.000		4.250		7.259
Küçük onarım		-		-		1.000
Bilgisayar harcamaları		816		9.993		950
Büro makinaları harcamaları		-		3.000		-
Telefon		1.177		245		1.025
Yemek		-		-		-
Sosyal faaliyetler		-		450		500
Kirtasiye		1.188		1.840		3.070
<b>GENEL</b>	<b>4181,00</b>	<b>4.181,00</b>	<b>19.778,00</b>	<b>19.778,00</b>	<b>13.804,00</b>	<b>13.804,00</b>

### 2.5.5. Kurum Kültürü

Çankırı Lisesinin karar alma ve iletişim süreçleri; mevcut yasa ve yönetmelikler doğrultusunda gerçekleşmektedir. Üst makam ve kuruluşların yazılı istek ve talimatları, iç ve dış paydaşlarımızın beklentileri, yapılan denetim, inceleme ve araştırma sonuçları karar alma süreçlerimizi oluşturmaktadır.

Sorumluluk bilincine sahip paydaşlarıyla eğitim ve öğretim sorunlarıyla ilgili karar alma ve değerlendirme yapılmaktadır. Yardımlaşmayı ön planda tutan, sosyal ilişkileri kuvvetli bir çevre, öğretmen ve öğrenci ilişkilerinde saygıyı temel alan, içten bir eğitim ortamı bulunmaktadır.

### 2.5.6. İstatistikî Veriler

#### Karşılaştırmalı Öğretmen/Öğrenci Durumu (2014)

Öğretmen	Öğrenci			Okul	
	Öğrenci sayısı		Toplam öğrenci sayısı		Öğretmen başına düşen öğrenci sayısı
	Kız	Erkek			
Toplam öğretmen sayısı	25	223	162	385	15,4

Öğrenci Sayısına İlişkin Bilgiler						
	2012/2013		2013/2014		2014/2015	
	Kız	Erkek	Kız	Erkek	Kız	Erkek
Öğrenci Sayısı	191	157	216	151	223	162
Toplam Öğrenci Sayısı	348		367		389	

Yıllara Göre Ortalama Sınıf Mevcutları			Yıllara Göre Öğretmen Başına Düşen Öğrenci Sayısı		
2012/2013	2013/2014	2014/2015	2012/2013	2013/2014	2014/2015
21,75	24,47	27,78	12,89	13,10	15,4

## Öğrencilerin Üniversite Sınavı Başarılarına İlişkin Bilgiler

	2012		2013		2014	
	Kız	Erkek	Kız	Erkek	Kız	Erkek
Öğrenci Sayısı	202	172	191	157	216	151
Sınava Giren Toplam Öğrenci Sayısı ( Kız +Erkek )	97		113		60	
Ön Lisans Programlarına Yerleşen Toplam Öğrenci sayısı	11		6		7	
Lisans Programlarına Yerleşen Toplam Öğrenci Sayısı	60		74		33	
Lisans ve Ön Lisans Programına Yerleşen Toplam Öğrenci Sayısı	71		80		40	
<b>Genel Başarı Oranı ( % )</b>	<b>73,19</b>		<b>70,79</b>		<b>66,7</b>	

## Sınıf Tekrarı Yapan Öğrenci Sayısı

Öğretim Yılı	Toplam Öğrenci Sayısı	Sınıf Tekrarı Yapan Öğrenci Sayısı
2012-2013	348	6
2013-2014	367	4

## Okul Terki Yapan Öğrenci Sayısı

Öğretim Yılı	Toplam Öğrenci Sayısı	Okul Terki Yapan Öğrenci Sayısı
2012-2013	348	5
2013-2014	367	7

## Sosyal Alanlar

Tesisin adı	Kapasitesi (Kişi Sayısı)	Alanı (m <sup>2</sup> )
Kantin	20	40
Yemekhane	80	85
Toplantı Salonu	-	-
Konferans Salonu	-	-

## Spor Tesisleri

Tesisin adı	Kapasitesi (Kişi Sayısı)	Alanı (m <sup>2</sup> )
Basketbol Alanı	10	300
Futbol Sahası	-	-
Kapalı Spor Salonu	-	-
Voleybol Alanı	12	200

## 2.6. ÇEVRE ANALİZİ

### 2.6.1. PEST- E (Politik, Ekonomik, Sosyo-Kültürel, Teknolojik, Ekolojik, Etik) Analizi

Günümüzde eğitim ve öğretim ortamındaki rekabetin kuvvetli olması eğitim kurumlarını ciddi bir yarışın içine sokmaktadır. Ders saatlerinin haftalık 40 saat olması, hazırlık sınıfının olmaması, ÖSYS'deki sık değişiklikler ile mevcut seçmeli derslerin yetersizliği ve alanları desteklememesi il ve bakanlık stratejik planları ile oluşturulan kurul ve komisyonlar vasıtasıyla gidermek gerekmektedir. Enerjisini belirlediği hedeflere ulaşabilmek için harcayabilecek, üretken paydaşlara sahip olmamıza rağmen eğitim öğretim faaliyetlerinin sınav odaklı olması okulların bütün enerjisini tüketmektedir. Öğrencilerin akademik başarılarının yanında sosyal kültürel ve sportif faaliyetlerde gelişimini sağlamak gerekmektedir.

Okul giderlerinin karşılanmasında akarların sürekli olmaması, veli katkısının az olması, genel bütçeden gönderilen ödeneklerin yetersizliği, ekonomik krizlerin okul gelirlerini eritmesi eğitim öğretim hizmetleri ve bu hizmetlerin sunulduğu ortamın fiziki şartlarının iyileştirilmesini engellemektedir. Bu durumun tasarruf sağlayarak elimizdeki imkânlarla en iyi hale getirilmesi planlanmaktadır.

Kariyer beklentileri, şehir merkezinde olmamız, sosyal ve kültürel faaliyetlere kolay ulaşım imkânı, diğer kurum ve kuruluşlarla işbirliği yapma ve bilgi alışverişini kolaylaştırmakla birlikte; kısa yoldan mevki edinmek gibi yanlış bir anlayışın toplumun değer yargıları içine girmiş olması bunun öğrencilerin gelecekle ilgili kaygılarını yok etmesi, veli profilinin eğitim düzeyi düşük olması, çevrenin fiziki yapı bozukluğunun öğrenci üzerindeki olumsuz etkisi, hayat beklentilerindeki değişimler (Hızlı para kazanma hırısı, lüks yaşama düşkünlük, kırsal alanda kentsel yaşam), beslenme alışkanlıkları ve aile yapısındaki değişimler (boşanma, erken yaşta evlenme vs.) bu imkânları olumsuz etkilemektedir.

Teknolojik araç-gereçlerin öğretmenler tarafından verimli kullanılması, öğrencinin teknolojik donanıma sahip çıkması, etkileşimli tahta kullanımı, MEB teknoloji kullanım durumu, e-öğrenme, internet olanakları eğitim öğretim faaliyetleri olumlu etkilemekle birlikte akıllı telefon ve internetin bilinçsiz kullanılması bunu tersine çevirebilmektedir.

## 2.6.2. Üst Politika Belgeleri

SIRA NO	REFERANS KAYNAĞININ ADI
1	10. Kalkınma Planı ve Eğitim Özel İhtisas Komisyon Raporu
2	Orta Vadeli Program
3	AB Müktesebatına Uyum Programı
4	TUBİTAK Vizyon 2023 Eğitim ve İnsan Kaynakları Raporu
5	MEB Sürekli Kurum Geliştirme Projesi, TÜSSİDE Sonuç Raporu
6	Bilgi Toplumu Stratejisi
7	Millî Eğitim Strateji Belgesi
8	Hayat boyu Öğrenme Strateji Belgesi
9	5018 sayılı Kamu Mali Yönetimi ve Kontrol Kanunu
10	Stratejik Planlama Yönetmeliği
11	Kamu Kurum ve Kuruluşları İçin Stratejik Planlama Kılavuzu DPT
12	MEB Stratejik Plan Hazırlık Programı
13	MEB Stratejik Plan Durum Analizi Raporu
14	Hükümet Programı
15	62. Hükümet Eylem Planı
16	MEB Bütçe Raporu
17	Bakanlık ve İl MEM Stratejik Planları
18	Millî eğitim ile ilgili mevzuat

## 2.7. GZFT ANALİZİ

Eğitim ve Öğretime Erişim		Eğitim ve Öğretimde Kalite	Kurumsal Kapasite
GÜÇLÜ YÖNLER	1. Okulun kent merkezinde olması	<ol style="list-style-type: none"> <li>Eğitim kadromuzun deneyimli ve değişime açık olması</li> <li>Zengin bir kütüphanenin bulunması</li> <li>Okulun değişik sosyal tabakalardan sınavla öğrenci alması</li> <li>Sanatsal kültürel, sportif etkinliklere öğrencilerin istekli olması</li> <li>Öğrenci profilinin okul kurallarıyla uyum güçlüğü yaşamaması</li> <li>Okul idaresinin okul eğitim sorunlarıyla yakından ilgilenmesi</li> <li>Okul idaresinin genel tutumunun iletişime açık ve demokratik olması</li> <li>Okul yönetiminin öğretmenleri ve personeliyle uyum içinde çalışması</li> <li>Öğrencinin yararına olacak çalışmalara destek verilmesi</li> <li>Öğretmenler arası diyalogun iyi düzeyde olması</li> </ol>	<ol style="list-style-type: none"> <li>Okulun tarihi zenginliği</li> <li>Bahçesinin geniş ve yeterli olması</li> <li>Okulun depreme karşı güçlendirilmiş olması</li> <li>Okulun kendine ait bir öğrenci yurdunun bulunması</li> <li>Bilgi teknolojisi sınıfının bulunması</li> <li>Fizik-kimya-biyoloji laboratuvarlarının bulunması</li> <li>Optik okuyucu ve diğer teknolojik araç-gereçlerin bulunması</li> <li>İnternet bağlantısının olması</li> <li>Kameralı güvenlik (izleme-kayıt) sisteminin bulunması</li> <li>FATİH Projesinin uygulanması</li> <li>Okulun bu yıl mali imkânlarının iyi olması</li> <li>Mezunların ve diğer hayırseverlerden kaynak sağlama konusunda prestijli konumda olması</li> </ol>
	<ol style="list-style-type: none"> <li>Öğrencilerin ilk derse vaktinde gelmemesi</li> <li>Bazı öğrencilerin maddi durumlarının yetersiz oluşu</li> </ol>	<ol style="list-style-type: none"> <li>Velilerin önemli bir kısmının öğrencilerin eğitim sorunlarına karşı ilgisiz olması</li> <li>Velilerin ergen sorunlarına karşı yeterli bilgiye sahip olmamaları</li> <li>Öğrencilerin cep telefonlarını okulda bilinçsiz kullanmaları</li> </ol>	<ol style="list-style-type: none"> <li>Konferans, toplantı ve spor salonunun olmaması,</li> <li>Sınıflardaki öğrenci sayılarının fazlalığı</li> <li>BT Sınıfı ve Kütüphanedeki bilgisayarların donanımlarının yetersiz olması</li> </ol>
FIRSATLAR	<ol style="list-style-type: none"> <li>Şehrimize bir üniversitenin kurulmuş olması</li> <li>Ders kitaplarının bakanlıkça temin edilmesi</li> </ol>	<ol style="list-style-type: none"> <li>Çok başarılı mezunlar vermiş olması</li> <li>Velilerin bir kısmının eğitime duyarlı kişiler olması</li> <li>Eğitim kadrosunun yenilenmiş ve tecrübeli olması</li> <li>Öğrencilerin ilgi ve yetenekleri doğrultusunda açılan işlevsel kulüpler</li> </ol>	<ol style="list-style-type: none"> <li>Kentin adını taşıması</li> <li>Okulun merkezi yerde olması, ulaşımının kolay olması</li> <li>Kültürel ve idari kuruluşlar ile sağlık kuruluşlarına yakınlık</li> <li>Yaz aylarında okul bahçesinin kiralınmaya müsait olması</li> <li>Okulun teknolojik imkânlarının iyi düzeyde olması</li> </ol>
TEHDİTLER		<ol style="list-style-type: none"> <li>Kötü niyetli kişiler tarafından kolay ulaşılabilir olması</li> <li>Başka okullardan nakil yoluyla gelen öğrencilerin bazılarında görülen davranış bozuklukları</li> <li>9. Sınıf öğrencilerimizin lise ortamına uyum zorlukları, ön öğrenmelerindeki yetersizlik</li> <li>Disiplin kurallarının öğrenciler tarafından yeterince bilinmemesi</li> <li>Okul çevresinde internet kafelerin olması</li> <li>Kültür merkezinde ve diğer yerlerde yapılan faaliyetlere öğrencilerimizin sık sık dinleyici olarak çağırılması</li> </ol>	<ol style="list-style-type: none"> <li>Ana yol ve demir yolundan kaynaklanan gürültü</li> <li>Ana yolda veya demir yolunda kaza olasılığı</li> <li>Okulun 2 giriş kapısının olması</li> <li>Ana yoldan ve demir yolundan kaynaklanan gürültünün eğitim faaliyetlerini aksatması</li> </ol>

## 2.8.SORUN/GELİŞİM ALANLARI

Kurumumuzun mevcut durum verilerinden yola çıkıldığında Geleceğe Yönelim başlıklarında odaklanılması gereken sorun alanları ve gelişim alanları aşağıdaki şekilde Milli Eğitim Bakanlığımızın sorun ve gelişim alanları ile örtüşecek şekilde hazırlanmıştır.

**Tablo: Sorun ve Gelişim Alanları**

<i>Eğitim Öğretime Erişim</i>	<i>Eğitim Öğretimde Kalite</i>	<i>Kurumsal Kapasite</i>
<ul style="list-style-type: none"> <li>Okula Devam / Devamsızlık</li> </ul>	<ul style="list-style-type: none"> <li>Eğitim öğretim sürecinde sanatsal, sportif ve kültürel faaliyetler.</li> <li>Öğrencilerin akademik başarı düzeylerini ve bireysel gelişimlerine yönelik faaliyetleri arttırmak.</li> <li>Uluslararası hareketlilik programlarına katılım</li> </ul>	<ul style="list-style-type: none"> <li>Okulun insan kaynakları, fiziki ve mali kaynaklarının gelişimini sağlamak.</li> </ul>



# 3. BÖLÜM

GELECEĞE YÖNELİM

### 3.1. MİSYON

*Öğrenmeyi temel gereksinim olarak kabul eden, tam öğrenmeyi gerçekleştirmeye çalışan, tüm öğrencilere eşit olanaklar sunan, yönetici, öğretmen, personel, öğrenci ve veli işbirliği ile öğrencilerin yetenek ve ilgi alanlarını dikkate alıp üniversitelere en iyi biçimde öğrenci hazırlayan, saygın ve aranan bireyler yetiştiren, örnek ekip çalışmalarıyla başarı için tüm tedbirleri alan, nitelikli kadrosuyla öğrencisinin gereksinimini, kaliteli ve etkili çözümlerle karşılayan eğitim ve öğretim kurumu olmaktır.*

### 3.2. VİZYON

**Eğitim ve Öğretimde,  
Öncü Okul Olmak...**

### 3.3. TEMEL DEĞERLER VE İLKELER

Değerlerimiz	İlkelerimiz
<ul style="list-style-type: none"> <li>✓ Atatürk ilke ve devrimleri</li> <li>✓ Geleneklerimiz ve tarihimiz</li> <li>✓ Nitelikli ve kaliteli eğitim</li> <li>✓ Sağlıklı, temiz bir eğitim ortamı</li> <li>✓ Modern eğitim ortamı</li> <li>✓ Sorumluluk alma</li> <li>✓ Verimli ve özverili çalışma</li> <li>✓ İş bölümü</li> <li>✓ Güven ve saygı</li> <li>✓ Cesaretlendirmek</li> <li>✓ Fırsat eşitliği</li> <li>✓ Hoşgörü</li> <li>✓ Çevre duyarlılığı</li> <li>✓ Tutumluluk</li> <li>✓ Başarıyı desteklemek</li> <li>✓ Ekip çalışması</li> </ul>	<ul style="list-style-type: none"> <li>✓ Atatürk ilkelerine ve devrimlerine bağlıyız.</li> <li>✓ Devraldığımız kurumsal eğitim geleneğini ve tarihsel misyonları benimseyip yaşatırız.</li> <li>✓ Öğrencileri tanır, yeteneklerini geliştirir, düşüncelerine değer verir, yeni düşünce üretimini destekleriz.</li> <li>✓ Karar almada ve uygulamada katılımcıyız.</li> <li>✓ Yönetici-öğretmen-öğrenci-veli ilişkisinde güven ortamı oluştururuz.</li> <li>✓ Kendimizi, öğrencileri ve velileri sürekli değişen ve gelişen eğitim beklentilerine ayak uydurmak için yüreklendiririz.</li> <li>✓ Büyük işleri, ancak parçalara ayırarak yaparız.</li> <li>✓ Birbirimize ve kendimize güveniriz.</li> <li>✓ Okulumuza kayıt yaptıran her öğrenci eğitim süreçlerinden eşit ölçüde yararlanır.</li> <li>✓ Kasıtlı yapılmayan hatalara karşı hoşgörülüyüz.</li> <li>✓ Yapıcı eleştirilere açığız.</li> <li>✓ Nasıl bir dünya bulmak istiyorsak, öyle dünya bırakmalıyız.</li> <li>✓ Zamanı ve eşyayı israf etmeden kullanırız.</li> <li>✓ Bilim, spor ve sanatta üstün başarıları ödüllendiririz.</li> <li>✓ Ekip üyeleri üzerine düşen işi özveriyle yapmaya çalışacaktır.</li> </ul>

### 3.4. TEMALAR, AMAÇLAR, HEDEFLER, PERFORMANS GÖSTERGELERİ

#### TEMA: EĞİTİM ÖĞRETİME ERİŞİMİN ARTTIRILMASI

**Stratejik Amaç 1.** Her bir öğrencinin eğitim öğretim sürecinde eğitimlerini tamamlamasını sağlamak.

**Stratejik Hedef 1.1.** Öğrencilerin eğitim öğretime devamlarını ve öğrenimlerini tamamlamalarını sağlamak.

#### PERFORMANS GÖSTERGELERİ

SAM	1	PERFORMANS GÖSTERGELERİ	PERFORMANS HEDEFLERİ			
			Önceki Yıllar			SP Dönemi Hedefi
			2011/2012	2012/2013	2013/2014	2015-2019
SH	1					
PG	1.1.1.	Devamsızlık Ortalaması	-	-	8,5	7
PG	1.1.2.	Okul terki yapan öğrenci sayısı	-	5	7	5
PG	1.1.3.	Sınıf tekrarı yapan öğrenci	-	6	4	5

#### FAALİYET VEYA PROJELER

FAALİYET VEYA PROJELER	Sorumlu Birim/Şube/Kişi
Devamsızlık yapmayı alışkanlık haline getiren öğrencilerin belirlenip devamsızlıklarının azaltılması için veli, öğrenci ve öğretmenlerin işbirliğinin sağlanması	İlgili Müdür Yardımcısı, Rehber Öğretmen, Sınıf Rehber Öğretmenleri
Devamsızlık yapan öğrenciler telefon, mektup ya da mesajla velisine bildirilmesi.	İlgili Müdür Yardımcısı
Sene başında öğrenci ve velilere toplantılarda Devam-Devamsızlık hakkında bilgilendirilme yapılması ve sürecin takip edilmesi	İlgili Müdür Yardımcısı, Rehber Öğretmen, Sınıf Rehber Öğretmenleri
e-okul kullanımı konusunda velilere bilgilendirme yapılması,	İlgili Müdür Yardımcısı, Rehber Öğretmen, Sınıf Rehber Öğretmenleri
Devamsızlığı az olan öğrencilerin ödüllendirilmeleri.	İlgili Müdür Yardımcısı, Rehber Öğretmen, Sınıf Rehber Öğretmenleri

## TEMA: EĞİTİM ÖĞRETİMDE KALİTENİN ARTTIRILMASI

**Stratejik Amaç 2.** Hayata ve üst öğrenime hazırlanmış; girişimci, yenilikçi, iletişime ve öğrenmeye açık, özgüven ve sorumluluk sahibi sağlıklı ve mutlu bireyler yetişmesine imkân

**Stratejik Hedef 2.1.** Öğrencilerin akademik başarı düzeylerini ve bireysel gelişimlerine yönelik faaliyetleri arttırmak.

### PERFORMANS GÖSTERGELERİ

SA M	2	PERFORMANS GÖSTERGELERİ	PERFORMANS HEDEFLERİ			
			Önceki Yıllar		SP Dönemi Hedefi	
SH	1		2012	2013	2014	2019
PG	1.2.1.	9. Sınıflar Genel Not Ortalaması	-	55,95	59,56	65
PG	1.2.2.	10. Sınıflar Genel Not Ortalaması	-	62,80	58,99	65
PG	1.2.3.	11. Sınıflar Genel Not Ortalaması	-	66,85	67,88	75
PG	1.2.4.	12. Sınıflar Genel Not Ortalaması	-	81,34	84,94	86
PG	1.2.5.	Açılan destekleyici eğitim kurs sayısı	-	-	10	40
PG	1.2.6.	Açılan destekleyici kurslara katılan öğrenci sayısı	-	-	80	235
PG	1.2.7.	Açılan destekleyici kurslara katılan öğrenci sayısının toplam öğrenci sayısına oranı (%)	-	-	%22	%60
PG	1.2.8.	Okul rehberlik hizmetleri kapsamında yapılan görüşme sayısı (öğrenci)	644	544	596	620
PG	1.2.9.	Okul rehberlik hizmetlerinden yararlanan veli sayısı	181	91	112	120
PG	1.2.10.	Teşekkür Belgesi alan öğrenci sayısı	116+130 =246	118+117 =235	96+107= 205	240
PG	1.2.11.	Takdir belgesi alan öğrenci sayısı	21+41=6 2	33+70=1 03	39+51=9 0	120
PG	1.2.12.	Onur belgesi alan öğrenci sayısı	37+18=5 5	25+50=7 5	16+17=3 3	80
PG	1.2.13.	Disiplin cezası alan öğrenci sayısı (Kınama-Uzaklaştırma)	2+12=14	2+1=3	19+8=27	12

### FAALİYET VEYA PROJELER

FAALİYET VEYA PROJELER	Sorumlu Birim/Şube/Kişi
Öğrenci yetiştirme kurslarının açılması	Okul İdaresi ve Öğretmenler
Öğrencilere deneme sınavları ve tarama testlerinin uygulanması	Okul İdaresi ve Öğretmenler
Örnek davranış gösteren ve başarılı öğrencilerin ödüllendirilmesi	Okul İdaresi ve Öğretmenler
Öğrenci başarılarının takibi amacıyla velilerin bilgilendirilmesi	Okul İdaresi ve Öğretmenler
Ders başarısı düşük olan öğrencilerin Rehberlik Servisi ile görüşmesinin sağlanması	Okul İdaresi ve Öğretmenler
Öğrencilerin üst eğitim kurumları ve meslekler ile ilgili bilgilendirme çalışmalarının yapılması	Okul İdaresi ve Öğretmenler
Öğrencilere yönelik kişisel gelişimlerini sağlayabilecek çalışmaların yapılması	Rehberlik Servisi
Öğrencilerin ilgi ve yeteneklerinin belirlenmesi ve bunlara yönelik seçmeli derslerin açılması ve yönlendirilmesi	Okul İdaresi ve Rehberlik Servisi, Sınıf Rehber Öğretmenleri
Öğrencilerin ilgi ve ihtiyaçlarına göre ders materyallerinin geliştirilmesi ve kullanılması	Okul İdaresi ve Öğretmenler
Derslerin işlenişinde teknolojik alt yapının etkin bir şekilde kullanılmasının sağlanması	Okul İdaresi ve Öğretmenler

**Stratejik Amaç 2.** Hayata ve üst öğrenime hazırlanmış; girişimci, yenilikçi, iletişime ve öğrenmeye açık, özgüven ve sorumluluk sahibi

**Stratejik Hedef 2.2.** Eğitim-Öğretim sürecinde sosyal, kültürel ve sportif faaliyetlerin sayısını artırmak.

SAM	2	PERFORMANS GÖSTERGELERİ	PERFORMANS HEDEFLERİ			
			Önceki Yıllar			SP Dönemi Hedefi
			2012	2013	2014	2019
SH	2					
PG	2.2.1.	Lisanslı öğrenci sayısı			44	70
PG	2.2.2.	İl ve Ülke çapında spor müsabakalarına katılım sayısı			6	10
PG	2.2.3.	Okul içi sosyal faaliyetlerin sayısı (Gezi, Kermes, Nevruz, Şiir vb.)			4	10
PG	2.2.4.	Kütüphaneden yararlanan öğrenci sayısı			102	180
PG	2.2.5.	Yarışmalara katılan öğrenci sayısı (Kompozisyon, Şiir, Resim vb.)			18	45
PG	2.2.6.	Sanat, bilim, kültür ve spor alanında en az bir faaliyete katılan öğrenci oranı			%20	%100

#### FAALİYET VEYA PROJELER

FAALİYET VEYA PROJELER	Sorumlu Birim/Şube/Kişi
Öğrencilerin ilgi ve ihtiyaçlarına göre eğitici çalışmaların yapılması	İlgili Müdür Yardımcısı, Kulüp Rehber Öğretmenleri
Yarışmalarda başarılı olan öğrencilerin ödüllendirilmesi	Okul İdaresi
Okul içi spor, satranç müsabakalarının yapılması	Spor Kulübü
Halk oyunları ekibinin kurulması	Spor Kulübü
Şiir Dinletisi, Tiyatro çalışmalarının yapılması	Edebiyat Zümresi
Okul içi gazete ve dergi hazırlanması	Edebiyat Zümresi
İl içi ve il dışında yapılan kültürel ve sportif faaliyetlere öğrencilerin katılımının sağlanması	Okul İdaresi ve Öğretmenler
Her yıl nevruz kutlamalarının ve kermes etkinliğinin yapılması	Okul İdaresi ve Öğretmenler
Okul pansiyonunda kalan öğrenciler için etkinliklerin düzenlenmesi	İlgili Müdür Yardımcısı, Öğretmenler
Kütüphanenin zenginleştirilmesi	Edebiyat Zümresi
Okul pansiyonuna kütüphane kurularak güncel tutulması	İlgili Müdür Yardımcısı, Edebiyat Zümresi

**Stratejik Amaç 2.** Hayata ve üst öğrenime hazırlanmış; girişimci, yenilikçi, iletişime ve öğrenmeye açık, özgüven ve sorumluluk sahibi

**Stratejik Hedef 2.3.** Öğrenci ve öğretmenlerimizin Uluslararası hareketlilik programlarına katılımlarını sağlayarak bilgi ve deneyimlerini artırmak.

SAM	2	PERFORMANS GÖSTERGELERİ	PERFORMANS HEDEFLERİ			
			Önceki Yıllar			SP Dönemi Hedefi
			2012	2013	2014	2019
SH	3					
PG	2.3.1.	Hazırlanan proje sayısı	-	1	-	5
PG	2.3.2.	Uluslararası projelere katılan öğrenci sayısı	-	-	-	20
PG	2.3.3.	Uluslararası projelere katılan öğretmen sayısı	-	-	-	10

FAALİYET VEYA PROJELER	Sorumlu Birim/Şube/Kişi
AB Projeleri Kulübünün kurulması	Okul İdaresi
AB Tanıtım haftası etkinlikleri	İlgili Kulüp
Proje hazırlama eğitimi verilmesi	Okul İdaresi

## TEMA: KURUMSAL KAPASİTENİN GELİŞTİRİLMESİ

**Stratejik Amaç 3.** Eğitim öğretim sisteminde verimliliği artırmak için; okulumuzun beşeri, fiziki ve mali alt yapı eksikliklerini gidermek, bilgi teknolojilerinin kullanımını artırmak.

**Stratejik Hedef 3.1.** Okulun insan kaynakları, fiziki ve mali kaynaklarının gelişimini sağlamak.

### PERFORMANS GÖSTERGELERİ

SAM	3	PERFORMANS GÖSTERGELERİ	PERFORMANS HEDEFLERİ			
			Önceki Yıllar			SP Dönemi Hedefi
			2012	2013	2014	2019
SH	1					
PG	3.1.1.	Personelin katıldığı hizmetiçi eğitim sayısı	43	11	6	70
PG	3.1.2.	Düzenlenen derslik/oda sayısı	-	-	-	17
PG	3.1.3.	Okul-Aile birliğine gelir sağlayacak faaliyet sayısı	1	1	1	5

### FAALİYET VEYA PROJELER

FAALİYET VEYA PROJELER	Sorumlu Birim/Şube/Kişi
Okul personeline almak istedikleri hizmet içi eğitimle ilgili anket yapılması	Okul İdaresi
Okul personeline yönelik hizmet içi eğitim planının hazırlanması ve uygulanması	Okul İdaresi
Okul arşiv odasının düzenlenmesi	Okul İdaresi
Okul binası içine bir konferans salonunun yapılması	Okul İdaresi
Dersliklerin fiziki yapısının iyileştirilmesi	Okul İdaresi ve Öğretmenler
Okul Kütüphanesinin fiziki yapısının iyileştirilmesi	Okul İdaresi
Ortak kullanım alanlarının fiziki yapısının iyileştirilmesi	Okul İdaresi
Okul pansiyonuna kütüphane kurularak güncel tutulması	Okul İdaresi
Okul pansiyonuna bilişim teknolojileri odasının kurulması	Okul İdaresi
Okul pansiyonundaki öğrenci odalarının fiziki yapısının iyileştirilmesi	Okul İdaresi
Okul – Aile Birliğine maddi katkı sağlamak amacıyla kermes, çay, tiyatro vb. etkinliklerin düzenlenmesi	Okul İdaresi ve Öğretmenler



**Stratejik Amaç 3.** Eğitim öğretim sisteminde verimliliği artırmak için; okulumuzun beşeri, fiziki ve mali alt yapı eksikliklerini gidermek, bilgi teknolojilerinin kullanımını artırmak.

**Stratejik Hedef 3.2** Diğer kurum ve kuruluşlarla işbirliği yaparak öğrencilerin ve personellerin kişisel gelişimlerini sağlamak.

## PERFORMANS GÖSTERGELERİ

SAM	3	PERFORMANS GÖSTERGELERİ	PERFORMANS HEDEFLERİ			
			Önceki Yıllar			SP Dönemi Hedefi
			2012	2013	2014	2019
SH	2					
PG	3.2.1.	Öğrencilerin kişisel gelişimlerini sağlamak için yapılan faaliyet sayısı	3	2	4	8
PG	3.2.2.	Kurum personellerinin kişisel gelişimlerini sağlamak için yapılan faaliyet sayısı	1	1	2	4

FAALİYET VEYA PROJELER	Sorumlu Birim/Şube/Kişi
Yapılacak çalışmaların planlanması için proje ekibinin / komisyonun oluşturulması	Okul İdaresi
İş güvenliği ve sivil savunma konularında öğrenci, öğretmen ve diğer personelin bilgilendirilmesinin sağlanması	Okul İdaresi
İlkyardım, hijyen eğitimi konularında öğrenci, öğretmen ve diğer personelin bilgilendirilmesinin sağlanması	Okul İdaresi
Üniversite gezilerinin yapılması	Okul İdaresi ve Öğretmenler
Trafik eğitimi ve terör ile ilgili öğrenci, öğretmen ve diğer personelin bilgilendirilmesi	Okul İdaresi
Mesleki tanıtımla ilgili kariyer günlerinin düzenlenmesi	Okul İdaresi

### 3.5. STRATEJİK PLAN MALİYET TABLOSU

TEMALAR	STRTEJİK AMAÇLAR – HEDEFLER	MALİYETİ (YILLIK)
TEMA: EĞİTİM ÖĞRETİM ERİŞİMİN ARTTIRILMASI	<b>Stratejik Amaç 1</b> Her bir öğrencinin eğitim öğretim sürecinde eğitimlerini tamamlamasını sağlamak.	<b>5000</b>
	<b>Stratejik Hedef 1.1</b> Öğrencilerin eğitim öğretime devamlarını ve öğrenimlerini tamamlamalarını sağlamak.	<b>5000</b>
TEMA: EĞİTİM ÖĞRETİMDE KALİTENİN ARTTIRILMASI	<b>Stratejik Amaç 2</b> Hayata ve üst öğrenime hazırlanmış; girişimci, yenilikçi, iletişime ve öğrenmeye açık, özgüven ve sorumluluk sahibi sağlıklı ve mutlu bireyler yetiştirmesine imkân sağlamak.	<b>117000</b>
	<b>Stratejik Hedef 2.1</b> Öğrencilerin akademik başarı düzeylerini ve bireysel gelişimlerine yönelik faaliyetleri arttırmak.	<b>50000</b>
	<b>Stratejik Hedef 2.2</b> Eğitim-Öğretim sürecinde sosyal, kültürel ve sportif faaliyetlerin sayısını artırmak.	<b>7000</b>
	<b>Stratejik Hedef 2.3</b> Öğrenci ve öğretmenlerimizin Uluslararası hareketlilik programlarına katılımlarını sağlayarak bilgi ve deneyimlerini artırmak.	<b>60000</b>
TEMA: KURUMSAL KAPASİTENİN GELİŞTİRİLMESİ	<b>Stratejik Amaç 3</b> Eğitim öğretim sisteminde verimliliği artırmak için; okulumuzun beşeri, fiziki ve mali alt yapı eksikliklerini gidermek, bilgi teknolojilerinin kullanımını artırmak.	<b>50700</b>
	<b>Stratejik Hedef 3.1</b> Okulun insan kaynakları, fizikî ve malî kaynaklarının gelişimini sağlamak.	<b>50000</b>
	<b>Stratejik Hedef 3.2</b> Diğer kurum ve kuruluşlarla işbirliği yaparak öğrencilerin ve personellerin kişisel gelişimlerini sağlamak.	<b>700</b>
<b>TOPLAM MALİYET</b>		<b>172700</b>

# 4. BÖLÜM

## İZLEME VE DEĞERLENDİRME

## 4.1. ÇANKIRI LİSESİ 2015-2019 STRATEJİK PLANI İZLEME VE DEĞERLENDİRME MODELİ

5018 sayılı Kamu Mali Yönetimi ve Kontrol Kanununun amaçlarından biri; kalkınma planları ve programlarda yer alan politika ve hedefler doğrultusunda kamu kaynaklarının etkili, ekonomik ve verimli bir şekilde elde edilmesi ve kullanılmasını, hesap verebilirliği ve malî saydamlığı sağlamak üzere, kamu malî yönetiminin yapısını ve işleyişini düzenlemektir.

Bu amaç doğrultusunda kamu idarelerinin; stratejik planlar vasıtasıyla, kalkınma planları, programlar, ilgili mevzuat ve benimsedikleri temel ilkeler çerçevesinde geleceğe ilişkin misyon ve vizyonlarını oluşturması, stratejik amaçlar ve ölçülebilir hedefler saptaması, performanslarını önceden belirlenmiş olan göstergeler doğrultusunda ölçmesi ve bu sürecin izleme ve değerlendirmesini yapmaları gerekmektedir.

Bu kapsamda Millî Eğitim Bakanlığı 2015-2019 dönemine ilişkin kalkınma planları ve programlarda yer alan politika ve hedefler doğrultusunda kaynaklarının etkili, ekonomik ve verimli bir şekilde elde edilmesi ve kullanılmasını, hesap verebilirliği ve saydamlığı sağlamak üzere Çankırı Lisesi Müdürlüğü 2015-2019 Stratejik Planı'nı hazırlamıştır. Hazırlanan planın gerçekleştirme durumlarının tespiti ve gerekli önlemlerin zamanında ve etkin biçimde alınabilmesi için Çankırı Lisesi Müdürlüğü 2015-2019 Stratejik Planı İzleme ve Değerlendirme Modeli geliştirilmiştir.

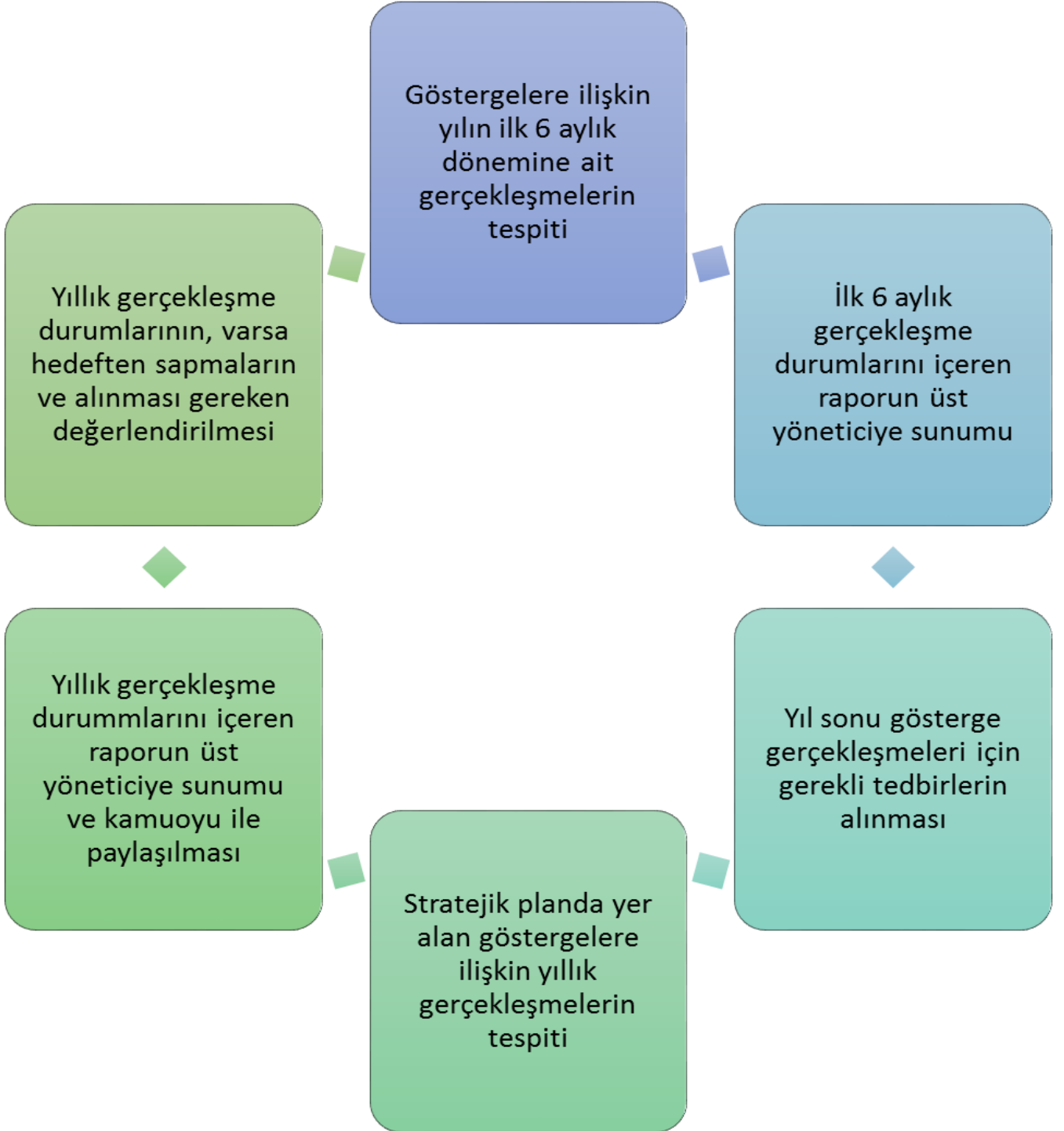
İzleme, stratejik plan uygulamasının sistematik olarak takip edilmesi ve raporlanmasıdır. Değerlendirme ise, uygulama sonuçlarının amaç ve hedeflere kıyasla ölçülmesi ve söz konusu amaç ve hedeflerin tutarlılık ve uygunluğunun analizidir.

Çankırı Lisesi Müdürlüğü 2015-2019 Stratejik Planı İzleme ve Değerlendirme Modelinin çerçevesini;

1. Çankırı Lisesi 2015-2019 Stratejik Planı ve performans programlarında yer alan performans göstergelerinin gerçekleştirme durumlarının tespit edilmesi,
2. Performans göstergelerinin gerçekleştirme durumlarının hedeflerle kıyaslanması,
3. Sonuçların raporlanması ve paydaşlarla paylaşımı,
4. Gerekli tedbirlerin alınması süreçleri oluşturmaktadır.

Çankırı Lisesi 2015-2019 Stratejik Planı'nda yer alan performans göstergelerinin gerçekleştirme durumlarının tespiti yılda bir kez yapılacaktır. Göstergelerin gerçekleştirme durumları hakkında hazırlanan rapor üst yöneticiye sunulacak ve böylelikle göstergelerdeki yıllık hedeflere ulaşılmasını sağlamak üzere gerekli görülebilecek tedbirlerin alınması sağlanacaktır.

Yıllık gerçekleştirme durumları, varsa gösterge hedeflerinden sapmalar ve bunların nedenleri üst yönetici başkanlığında harcama birim yöneticilerince değerlendirilerek gerekli tedbirlerin alınması sağlanacaktır. Ayrıca, stratejik planın yıllık izleme ve değerlendirme raporu hazırlanarak kamuoyu ile paylaşılacaktır.

**Çankırı Lisesi 2015-2019 Stratejik Planı İzleme ve Değerlendirme Modeli**

**Tablo 1: İzleme Değerlendirme**

<b>Birinci İzleme-Değerlendirme Dönemi</b>	<b>Her yılın Haziran ayı içerisinde</b>	<ul style="list-style-type: none"> <li>✓ Stratejik Plan İzleme Ekibi tarafından göstergeler ile ilgili gerçekleşme durumlarına ilişkin verilerin toplanması ve konsolide edilmesi</li> <li>✓ Göstergelerin gerçekleşme durumları hakkında hazırlanan raporun üst yöneticiye sunulması</li> <li>✓ Üst yönetici başkanlığında harcama birim yöneticilerince yılsonu gerçekleştirmelerinin, gösterge hedeflerinden sapmaların ve sapma nedenlerin değerlendirilerek gerekli tedbirlerin alınması</li> </ul>	<b>Ocak-Haziran dönemi</b>
<b>İkinci İzleme-Değerlendirme Dönemi</b>	<b>İzleyen yılın Şubat ayı sonuna kadar</b>		<b>Tüm yıl</b>

**STRATEJİK PLAN ÜST KURULU İMZA SİRKÜSÜ**

STRATEJİK PLAN ÜST KURULU			
SIRA NO	ADI SOYADI	GÖREVİ	İMZA
1	Güngör ÇALIŞKAN	Okul Müdürü	
2	Alp Çağrı SANAR	Müdür Başyardımcısı	
3	Bülent ÜNAL	Öğretmen	
4	Melike KARSAVURAN	Okul Aile Birliği Başkanı	
5	Osman ALICI	Okul Aile Birliği Yönetim Kurulu Üyesi	